

VÄRLDEN

Här bryter Kina metaller för grön teknik – med hjälp av krigsherre i laglöst land

UPPDATERAD 2022-08-30 PUBLICERAD 2022-08-30



För några år sedan låg fyndigheterna av sällsynta jordartsmetaller orörda i norra Myanmar. I dag har området utvecklat till att bli världens största koncentrerade källa, enligt en ny rapport från organisationen Global Witness. Alla sällsynta jordartsmetaller som bryts i Myanmar exporteras till Kina. Foto: Global Witness

De heter sällsynta jordartsmetaller och behövs i elbilar och vindturbiner – vår framtid med grön teknik.

Men hanteringen av metallerna är så smutsig och farlig att Kina stängt utvinningen på hemmaplan.

Nu låter kinesiska bolag istället bryta metallerna i en laglös del av Myanmar, där en korruperad krigsherre misstänks finansiera juntan i landet.

Det är morgon och någon drar ur laddkabeln i Tyskland. Solen går upp över gröna grantoppar och bilen med glada 30-åringar tar sikte mot skogen. Där beundrar de träden storögt. Budskapet rullas fram och hade kunnat var detsamma i Sverige: Åk elektriskt. Räckvidden är uppemot 482 kilometer.

Sedan blir det solnedgång. Wow, batteriet håller fortfarande. Till slut står det en varg på taket på bilen, okänt varför, men ingenting tycks omöjligt med en elbil.

Reklamfilmen, som har några år på nacken, ville visa vägen mot framtiden. I dag är vi där. Och tiden har förstärkt budskapet att grön teknik är en kraft som kan förbättra livskvaliteten i världen.

Elbilar, vindturbiner och smarta telefoner ökar möjligheterna att minska utsläppen av koldioxid.

I stället behövs det sällsynta jordartsmetaller. 17 olika mineraler, som inte är så sällsynta som namnet vill gör gällande, men som bara finns i låga koncentrationer i jordskorpan och som är svåra att skilja från andra ämnen.

Behovet av dessa ämnen väntas bli sex gånger så stort år 2040 jämfört med i dag. Till en elbil krävs det till exempel sex gånger så mycket av dessa metaller som till en traditionellt bränsle driven bil.

För metallen Dysprosium, som har en särskilt magnetisk förmåga, har behovet beräknats öka ännu mer.



En växande del av utvinningen av sällsynta jordartsmetaller sker i en bergig region i Myanmar, ett land som styrs av militären. Foto: Global Witness

En växande del av utvinningen av denna och andra sällsynta jordartsmetaller sker i en bergig region i Myanmar, ett land som styrs av militären. För några år sedan låg fyndigheterna orörda. I dag har området utvecklats till att bli världens största koncentrerade källa, [enligt en ny rapport från organisationen Global Witness](#). Och det är en smutsig hantering.

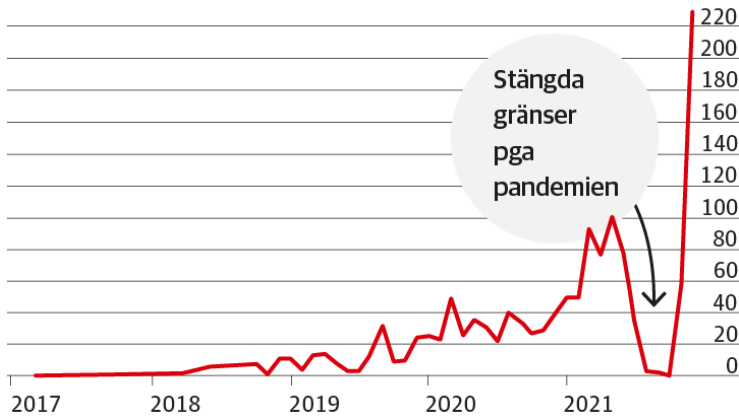
Resultatet i undersökningen understryker vad som framkommit i tidigare rapporter: kinesiska bolag i branschen har de senaste åren blivit beroende av dessa naturtillgångar från Myanmar.

Myanmars jordartsmetaller

Kina importerade sällsynta jordartsmetaller från Myanmar till ett värde av 200 miljoner dollar i december 2021.

Kinas import från Myanmar

Miljoner dollar.



Kachinregionen

Här finns de värdefulla metallerna.



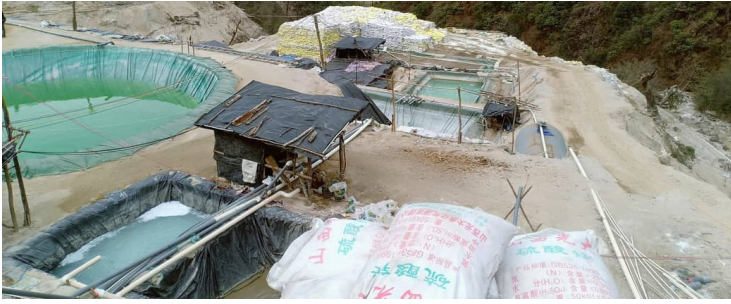
Grafik: DN. Källa: GACC.

Satellitbilder från mars månad avslöjar 2 700 gruvhål på 300 platser i ett laglöst område kallat Kachin Special Region 1. Gruvbrytningen sker på en area som motsvarar halva Ölands yta.

Kachin Special Region 1 är ett svårtillgängligt område på gränsen mot Kina som är som klippt och skuret för skumraskaffärer. Det har styrts av krigsherrar i årtionden. Zakhung Ting Ying, i dag 82 år gammal, ingick för decennier sedan ett avtal som innebar att hans milis fick behålla kontrollen över regionen mot att den blev en del av regeringens militära styrkor och skötte gränsbevakningen.

Där har Zakhung Ting Ying nu tillsammans med familjemedlemmar och andra milisledare ingått avtal med kinesiska företag bakom kulisserna.





Gruvdriften har lett till att omkringliggande mark och vattenvägar förorenas. Byinvånare blir sjuka. Det är vad Global Witness funnit efter en sex månader lång undersökning baserad på analyser av satellitbilder och lokala vittnesmål. De långsiktiga konsekvenserna är oklara. Foto: Global Witness

Gruvdriften har lett till att omkringliggande mark och vattenvägar förorenas. Byinvånare blir sjuka. Det är vad Global Witness funnit efter en sex månader lång undersökning baserad på analyser av satellitbilder och lokala vittnesmål. De långsiktiga konsekvenserna är oklara.

Att utvinna metallerna är komplicerat. Den traditionella processen är omständlig och hotar tillgången på säkert dricksvatten. Invånare i området riskerar benskörhet och sjukdomar i andningsvägar och matsmältningssystem. Det kliar i huden och svider i ögonen. Miljöförstörelsen och hälsoriskerna var anledningen till Kina från år 2016 började stänga gruvorna och städa upp på hemmaplan.

Invånare i Kachin i Myanmar är nu oroliga för att farligt avfall från nya gruvområden flyter direkt ut i N'Mai Kha-floden, en biflod till Irrawaddy, Myanmars stora flod – som i sin tur är en viktig vattenkälla för en stor del av den 54 miljoner stora befolkningen.

– Folk är rädda. Men byledare som klagat har konfronterats av lokala befäl i milisen: om ni inte ger upp marken till gruvorna blir ni skjutna har de hotat, säger Mike Davis, vd vid Global Witness till DN.

– När vi påbörjade undersökningen trodde vi inte att vi skulle finna att den här konflikthärjade delen av Myanmar – som kontrolleras av en milis med kopplingar till Myanmars armé – nu blivit den största källan i världen av sällsynta jordartsmetaller, säger han.





Gruvarbetare vid en gruva för sällsynta jordartsmetaller i norra delen av Myanmar, nära den kinesiska gränsen. Foto: Global Witness

Efter militärkuppen i fjol har aktiviteten ökat kraftigt. Ja Hkaw Lu vid den ideella organisationen Transparency and Accountability Network Kachin såg skillnaden redan några månader efter kuppen.

– Lastbilar med sällsynta jordartsmetaller lämnar området dag och natt, och tillströmningen av kinesiska gruvarbetare är högst märkbar, [sa hon till tidningen Irrawaddy](#), som rapporterar självständigt om Myanmar från grannlandet Thailand.

Kinesiska arbetare utgör nästan hälften av de 30 till 100 anställda vid varje gruva. De utför de tekniskt avancerade jobben, medan myanmariska arbetare och barn gör det mesta av kroppsarbetet, visar undersökningen av Global Witness.

Verksamheten bryter mot Myanmars egen lag eftersom rättigheterna till gruvdrift inte får utfärdas av lokala ledare. Ändå har enorma belopp strömmat in i krigsherren Zakhung Tiny Yings landområde under de senaste åren.

Risken är stor att milisens nära förhållande till armén leder till att förtjänster slussas från gruvnäringen till juntans kassa, vilket i sin tur finansierar förtrycket av landets befolkning, menar Mike Davis.

– Vi argumenterar inte mot den gröna tekniken. Vad vi försöker uppmärksamma är att mitt i behovet av den globala omställningen måste de som bor i områden med gruvdriften också få en rättvis uppgörelse, säger Mike Davis.



En lastbil med ammoniumsulfat anländer till en gruva där sällsynta jordartsmetaller bryts i norra Myanmar, nära gränsen mot Kina. Foto: Global Witness

Glada 30-åringar på skogsutflykt i Europa ger alltså inte hela bilden av elbilens utveckling i världen.

Metaller som utvinns illegalt i Myanmar av statliga kinesiska bolag riskerar att hamna i produkter som tillhör globala varumärken, inklusive Tesla, Volkswagen, General Motors och Siemens, [fastslår Global Witness](#).

På ett sätt upprepas historien i Kachin Special Region 1, konstaterar Mike Davis.

– Detta är ett område som plundrats tidigare av kinesiska affärsintressen. Då var det skog och jade. Nu händer liknande saker. Det här området i Myanmar behandlas som en annekterad del av Kina, säger han.

Det är bara andra naturresurser det handlar om år 2022.

– De här metallerna har blivit väldigt betydelsefulla. De gör elektriska motorer och generatorer mer effektiva eftersom de är mycket mer magnetiska i förhållande till sin vikt än traditionella magneter, säger Magnus Ericsson, mineralekonom och adjungerad professor vid Luleå tekniska universitet.



Magnus Ericsson, mineralekonom och adjungerad professor vid Luleå tekniska universitet. Foto: Roger Turesson

När USA och Australien på grund av miljöskäl beslöt släppa produktionen av sällsynta jordartsmetaller tog Kina från 1980-talet över 95 procent av den globala utvinningen, och har i dag 85 procent. Med den nya verksamheten i Myanmar förblir statliga kinesiska bolag världsledande – när föroreningarna fått Kina att stänga fyndigheter på hemmaplan.

– Runt 200 000 ton om året produceras. Det kanske låter mycket, men varje år produceras det hundra gånger mer koppar och tiotusen gånger mer järnmalm för stål i världen. I det perspektivet är utvinningen av sällsynta jordartsmetaller liten, säger Magnus Ericsson.

– De sällsynta jordartsmetallerna har fått en viktig roll eftersom vi vill ställa om, fast det hade nog fungerat utan dem också, fortsätter den svenske experten. Men då hade det blivit tyngre maskiner och mindre effektiva anläggningar.

I nästa andetag gläntar han på dörren till ett förslag som mött stark kritik:

– Om man tar miljöproblemen och den politiska situationen i Myanmar på allvar skulle vi kunna starta produktion av sällsynta jordartsmetaller i Sverige. Rent geologiskt finns det fina fyndigheter i Grännatrakten. Här skulle miljöfrågorna få en helt

annan hantering – men det är väldigt kontroversiellt på grund av riskerna för miljön i Vättern, säger Magnus Ericsson.

Fakta. Statliga kinesiska bolag har monopol

Hela mängden av sällsynta jordartsmetaller som bryts i Myanmar exporteras till Kina. Där är industrin kontrollerad av fem statsägda företag som har monopol på brytningen och produktionen.

Störst är China Southern Rare Earth Group med över 40 procent av den officiellt sanktionerad kvoten. Men det är oklart hur mycket gruvdrift företaget ägnar sig åt eftersom Kina inte publicerar statistik över produktionen. Men enligt officiella siffror från Kinas tullväsende får China Southern 70 procent av sitt råmaterial från Myanmar och övriga 30 procent från återvinning.

China Southern publicerade förra året uppgiften på sin hemsida att dess moderbolag Ganzhou Rare Earth Group "har tagit täten när det gäller import av sällsynta jordartsmetaller från Sydostasiatiska länder, som Myanmar".

Det finns väldigt lite information om kopplingen mellan statsägda kinesiska företag och Myanmars gruvor, men en rad bevis visar, enligt Global Witness, att minst två av de fyra andra stora kinesiska bolagen inom sällsynta jordartsmetaller tar råvaror från Myanmar.

Källa: Global Witness

TEXT**Torbjörn Petersson**

© Detta material är skyddat enligt lagen om upphovsrätt